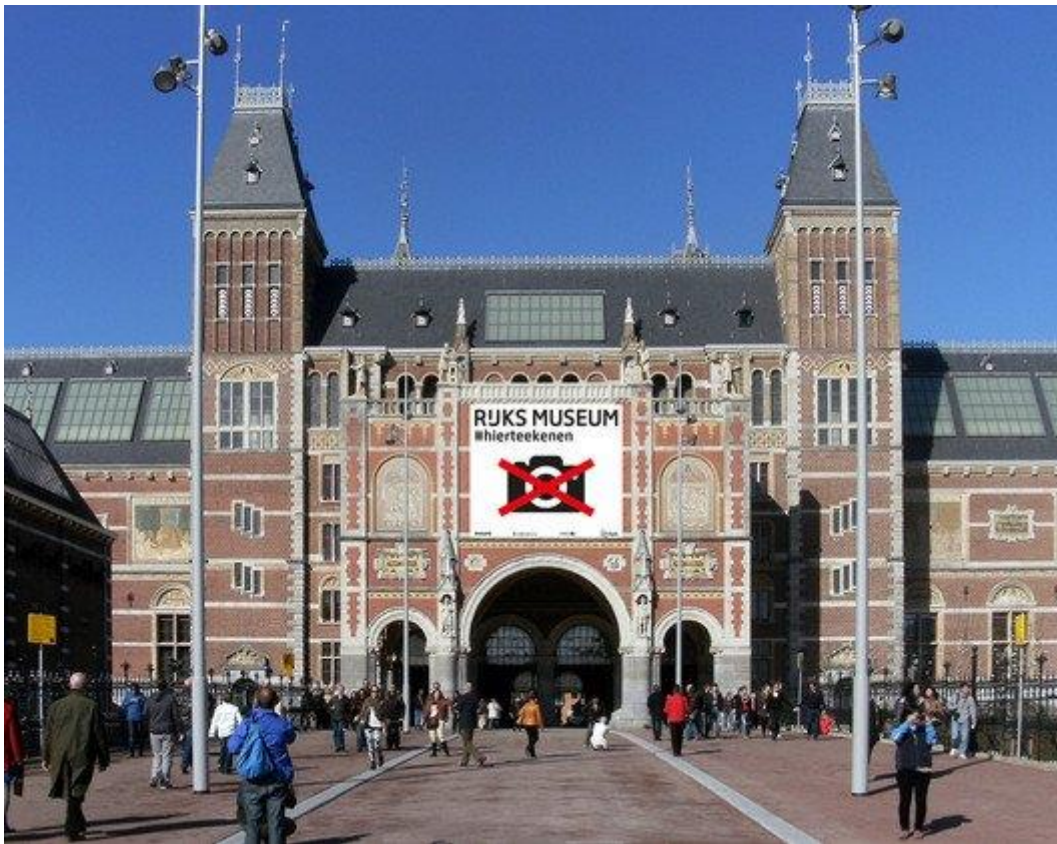


La biblioteca visita el museu

1ª sessió: 12 novembre 2015: **RIJKS MUSEUM**, Amsterdam

The Big Draw



[The Big Draw al Rijksmuseum](#) es va dur a terme el dissabte 24 d'octubre i diumenge 25 d'octubre i va ser el començament de la campanya de creativitat [#hierteekenen](#) per animar la gent per començar a dibuixar al museu.

Sota el lema 'Veus més quan dibuixes', el Museu Nacional d'Holanda vol "ajudar els visitants a descobrir i apreciar la bellesa de l'art, l'arquitectura i la història a través del dibuix".

Provem-ho!! Amb la fantàstica oportunitat que ens ofereix la tecnologia del Library Living Lab i el seu Videowall amb alta definició, mirem d'afinar la nostra observació provant de "veure més" en quatre obres mestres que s'han d'anar a veure a Amsterdam.

Museus a Amsterdam

Rijksmuseum

Museu d'art nacional que exhibeix els grans mestres de la pintura del segle XVI. És el museu més gran dels Països Baixos amb més d'un milió de visitants cada any.

Adreça: Stadhouderskade, 42, a l'anomenat Parc dels museus.

Horari al públic: dimarts a divendres de les 10 a les 17 hores, dissabte i diumenge de les 13 a les 17 hores, dilluns tancat.

www.rijksmuseum.nl

Van Gogh Museum

Museu dedicat a l'obra del cèlebre holandès. Alberga, a més de la col·lecció permanent dedicada a Vincent Van Gogh, exposicions temporals, que es poden consultar al seu lloc web.

Adreça: Paulus Potterstraat 7, Parc dels museus.

Horari al públic: diàriament de les 10 a les 18 hores, divendres obert fins les 22 hores.

www.vangoghmuseum.nl

Stedelijk Museum

Museu d'art contemporani estatal, dedicat a l'art contemporani i modern.

Adreça temporal (fins l'any 2008 degut a renovació): Oosterdokskade 5, pisos segon i tercer (al costat de l'Estació Central).

Horari al públic: diàriament de les 10 a les 18 hores, dijous obert fins les 21 hores.

www.stedelijk.nl

La casa d'Ana Frank

Casa on la família Frank va refugiar-se durant dos anys per escapar de la persecució nazi contra el poble jueu. Aquí, Ana va escriure el seu famós diari durant la Segona Guerra Mundial. Es pot visitar "la casa del darrera" on va viure la família. L'original del seu escrit forma part de l'exhibició permanent del museu.

Adreça: Prinsengracht 267/al costat de l'església Westerkerk.

Horari al públic: diàriament de les 9 a les 19 hores.

www.annefrank.nl

La casa de Rembrandt

Casa on va viure l'artista dels anys 1639 al 1659 i lloc on varen ser creades moltes de les seves obres. També mostra una col·lecció de retrats de persones que el varen inspirar.

Adreça: Jodenbreestraat 4.

Horari al públic: dilluns a dissabte de les 10 a les 17 hores, diumenge de les 13 a les 17 hores.

www.rembrandthuis.nl

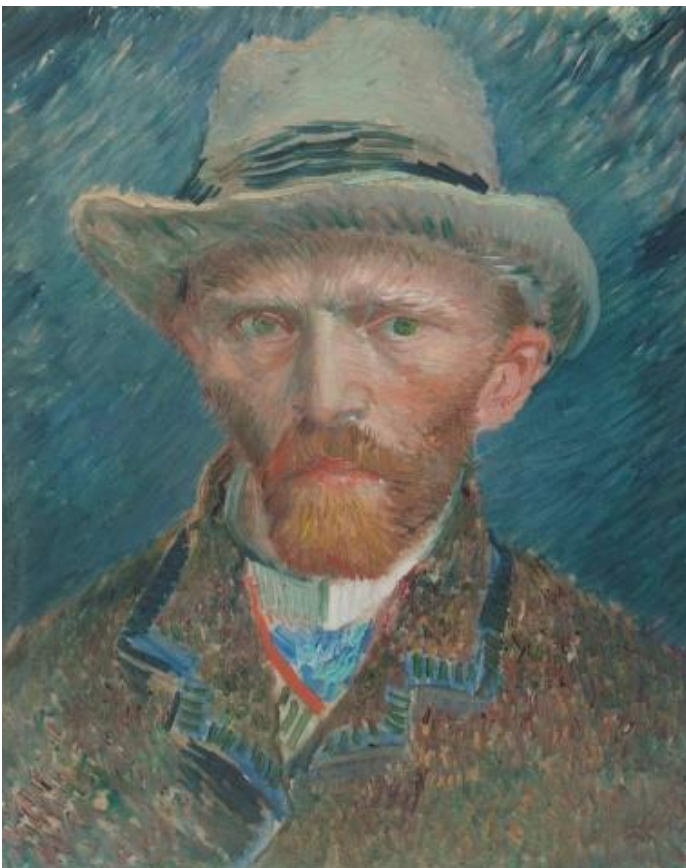
La Lletera (*Het melkmeisje*) de Johannes Vermeer, c. 1660.



Johannes Vermeer va destacar pels seus retrats d'escenes d'interior plenes de serenitat, compostes amb una claredat matemàtica i imbuïdes d'una llum freda i platejada. Es va guanyar la vida modestament com a marxant més que com a pintor. Només s'hi conserven 35 llenços.

Amb algunes excepcions, que inclouen paisatges, escenes de carrer i alguns retrats, la producció de Vermeer va consistir en interiors domèstics plens de llum en els quals una o dues figures estan llegint, escrivint, tocant un instrument musical, o realitzant alguna tasca domèstica. Aquestes obres d'observació i execució precisa de la vida holandesa del segle XVII es caracteritzen per un sentit geomètric de l'ordre. Vermeer va ser una mestre de la composició i la representació a l'espai.

Autoretrat (*Zelfportret*) de Vincent van Gogh, 1887



Vincent Vant Gogh va ser un pintor postimpressionista holandès. Va viure la major part de la seva vida a França i la seva obra va influir de forma decisiva en el moviment expressionista. En 1886 va ser a París a viure amb el seu germà Théo van Gogh, que era marxant d'art, i allí es va familiaritzar amb els nous moviments artístics que estaven en ple desenvolupament. Inlluït per l'obra dels impressionistes i per la dels gravadors japonesos com Hiroshige i Hokusai, va començar a experimentar amb les tècniques de l'època.

Més endavant va adoptar els brillants matisos pictòrics d'artistes francesos com Camille Pissarro i Georges Seurat. En 1888 va deixar París i es va traslladar al sud de França amb l'esperança d'atreure allí a alguns dels seus amics i fundar amb ells un Taller del Migdia. Sota el sol ardent de la Provença, va pintar escenes rurals, xiprers, camperols i altres característiques de la vida de la regió. Durant aquest període en el qual va viure en Arles, va començar a utilitzar les pinzellades ondulants i els grocs, verds i blaus intensos.

Bodegó de d'esmorzar (*Still Life with Fruit, Nuts and Cheese*), Floris Claesz. van Dijck, c. 1615



El **bodegó** és una representació d'objectes inanimats usualment arreglats per l'artista, també se li anomena *natura morta*. Aquests objectes poden ser fruites, vegetals, flors, animals morts, com a conills, aus, gallines, etc. També poden ser la representació de gots, plats amb menjar, utensilis domèstics, florers, llibres i instruments musicals. Els Bodegons van aparèixer en el temps de la Grècia clàssica 500-400 aC, també es van fer alguns en el Renaixement, però al segle XVII a Holanda va començar a ser un gènere de pintura. Els principals artistes que van començar aquest gènere van ser Pieter Claesz, Willem Claesz, Georg Flegel i Willem Kalf.

La Madre, (*Een moeder die het haar van haar kind reinigt*, conegut com *Moedertaak*) de Pieter de Hooch, c. 1658 – c. 1660



En el moment del Segle d'or de la pintura barroca holandesa, la independència de les Províncies Unides va consolidar l'existència d'una potent burgesia mercantil, que era ara la principal demandant de quadres de cavallet; el clergat i la noblesa ja no eren, doncs, els principals clients de l'artista plàstic. Aquest tipus de clientela burgesa tenia un gust diferent, expressat en la preferència per temes que fins llavors havien estat secundaris en relació a la pintura d'història: el paisatge, els retrats (particularment els retrats col·lectius de les directives col·legiades d'algunes institucions), el bodegó i l'escena de gènere que pretén representar **la vida quotidiana**.